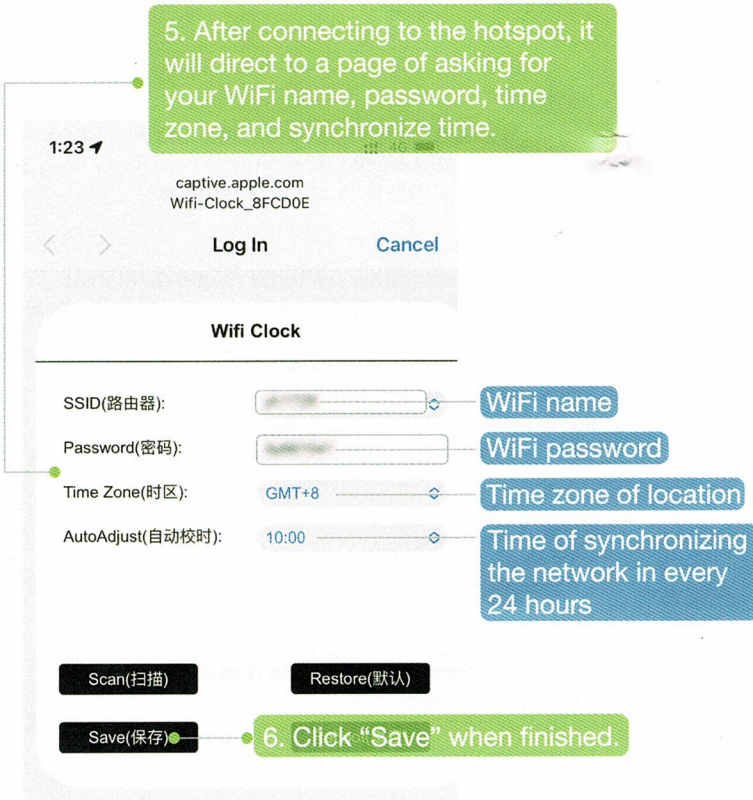
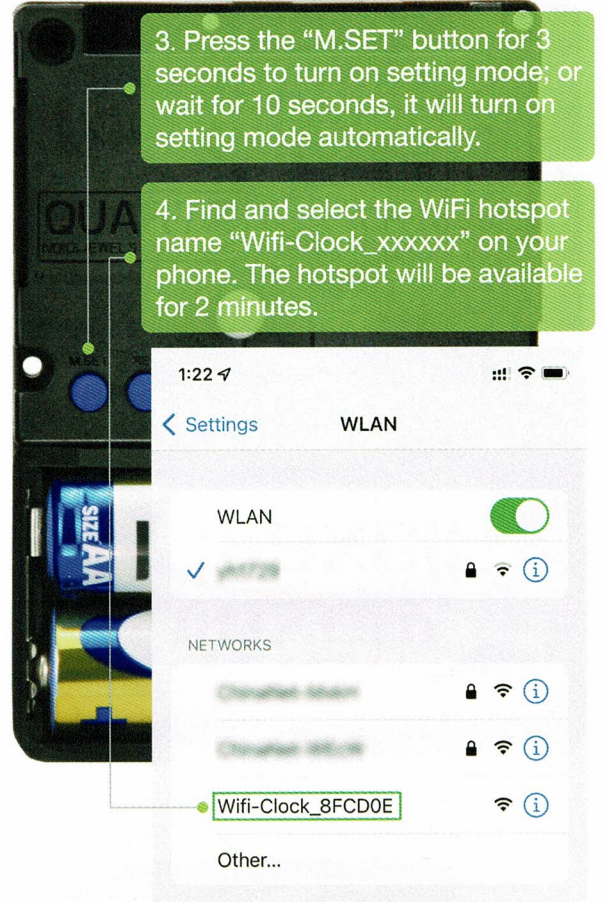
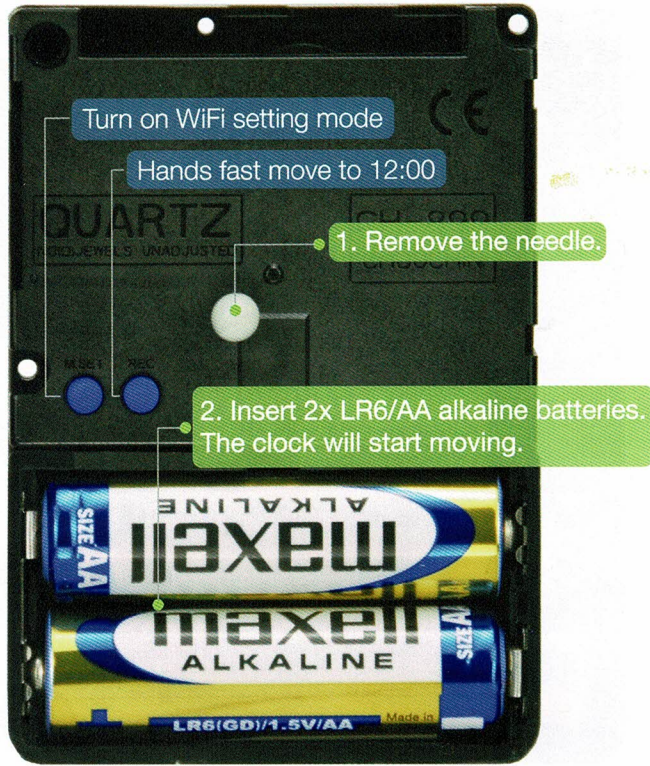


English Manual



IMPORTANT

If need to change the time zone or DST after the initial setup, please jump back to step 3, then repeat the following instructions.

DST:

For all users in the DST region, you need to adjust the time manually by changing the time zone of every half year.

For example, a Swedish user would change the time zone setting from GMT+1 to GMT+2 when DST starts in spring; then change back from GMT+2 to GMT+1 when DST ends in fall.

Power Supply:

- 2x LR6/AA alkaline batteries (2.65V~3.5V)
- Alternatively tiq's customized adapter

Low Voltage:

If low voltage is detected, the hands would start fast moving till the batteries completely run out.

Accuracy: +/- 1 second/day

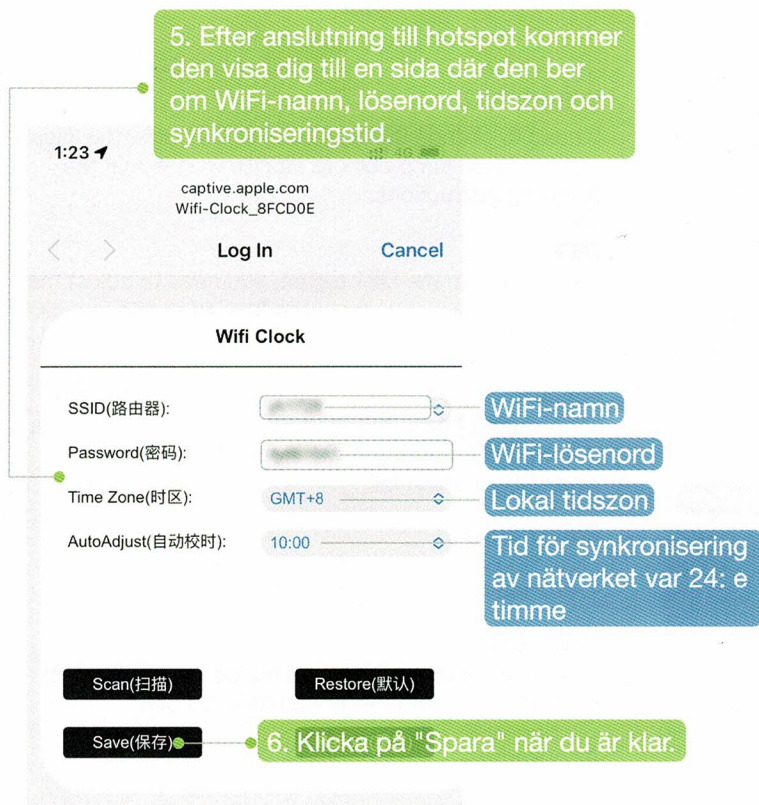
Operating Temperature: 0-55°C

Different phones might have a limited access to the setup page, so you can refer to the following instructions:

- Setup page would not show after connecting hotspot, but notification board has a notice of a successful movement connection. Try to click on the notification board, the setup page should be shown.

- Setup page would not show, and notification board also does not show connection status after connecting to the movement on the phone. Try to open phone browser and type in "192.168.4.1", the setup page should be shown.

Svensk Manual



VIKTIGT
Om du behöver ändra tidszonen eller sommar/vintertid efter den första installationen, hoppa tillbaka till steg 3 och upprepa sedan följande instruktioner.

DST:
För ändring av sommar (vintertid måste du justera tiden manuellt genom att ändra tidszonen varje halvår.

Till exempel, om en svensk användare ändra tidszonsinställningen från GMT + 1 till GMT + 2 när sommartid startar på våren; byt sedan tillbaka från GMT + 2 till GMT + 1 när sommartid slutar på hösten.

Strömkälla:
- 2x alkaliska LR6/AA-batterier (2.65V ~ 3.5V)
- Alternativt tiq's anpassade adapter

Låg spänning:
Vid låg spänning börjar visarna röra sig snabbt tills batterierna tar slut.

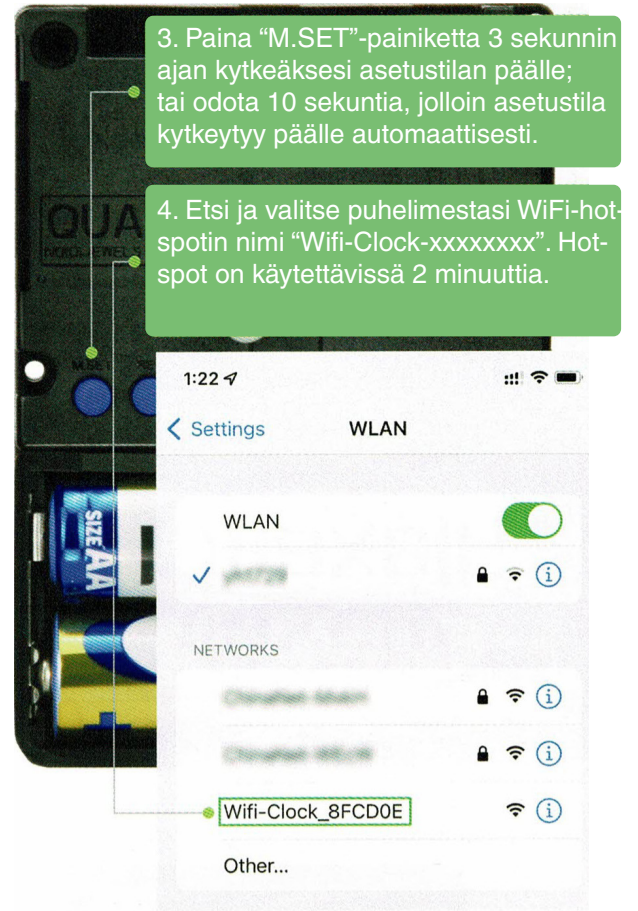
Noggrannhet: +/- 1 sekund/dag

Drifttemperatur: 0-55°C

Telefoner kan ha begränsad åtkomst till installationssidan, läs då följande instruktioner:

- Inställningssidan visas inte efter anslutning av hotspot, men pushnotiserna visar ett meddelande om en lyckad anslutning. Klicka på notisen, inställningssidan ska då visas.
- Om varken inställningssidan eller pushnotiserna visar lyckad anslutningsstatus efter anslutning, öppna telefonens webbläsare och skriv in "192.168.4.1". Då ska inställningssidan visas.

Suomenkielinen käyttöohje



TÄRKEÄÄ

Jos haluat muuttaa aikavyöhykettä tai kesä- tai talviaikaa alkuasennuksen jälkeen, siirry takaisin vaiheeseen 3 ja toista sitten seuraavat ohjeet.

Kesä- ja talviaika:

Kaikkien kesä- ja talviaikaa käyttävien käyttäjien on säädettävä aika manuaalisesti vaihtamalla aikavyöhykettä puolivuositain.

Esimerkiksi ruotsalainen käyttäjä vaihtaa aikavyöhykteen GMT+1:stä GMT+2:een, kun kesäaika alkaa keväällä, ja vaihtaa sen takaisin GMT+2:sta GMT+1:een, kun kesäaika päättyy syksyllä.

Virtalähde:

- 2x LR6/AA alkaline paristo (2.65V~3.5V)
- Vaihtoehtoisesti tiqin räätälöity adapteri

Pienjännite:

Jos alhainen jännite havaitaan, viisarit alkavat liikkua nopeasti, kunnes paristot loppuvat kokonaan.

Tarkkuus: +/-1 sekuntia/päivä

Käyttölämpötila: 0-55°C

Eri puhelimilla saattaa olla rajoitettu pääsy asetussivulle, joten voit tutustua seuraaviin ohjeisiin:

- Asetussivu ei näy hotspot-yhteyden muodostamisen jälkeen, mutta ilmoitustaululla on ilmoitus onnistuneesta liikenneyhteydestä. Kokeile napsauttaa ilmoitustaulua, asetussivun pitäisi näkyä.